

## *Jordbruksmarkens användning 2009*

### *Slutlig statistik*

Use of agricultural land 2009

Final statistics

---

## I korta drag

**Ökad areal åkermark men minskad areal spannmål**

Den totala arealen åkermark har beräknats till 2 643 400 ha år 2009. Detta är en ökning med 11 900 ha (+0,5 %) jämfört med år 2008.

Spannmålsarealen har beräknats till 1 048 600 ha år 2009. Detta är en minskning med 39 100 ha (-3,6 %) jämfört med år 2008. Höstvet, råg, höstkorn, rågvete samt blandsäd ökade sin areal medan resterande spannmålslag minskade. Den procentuellt största ökningen stod höstkorn för (+75,8 %). Råg ökade med 32,8 %.

Den totala arealen för vall och grönfoderväxter har beräknats till 1 175 300 ha, vilket är en ökning med 16 400 ha (+1,4 %) sedan år 2008. Sedan år 2005 har vall och grönfoderväxter ökat med 109 400 ha (+10,3 %).

Arealen för raps och rybs ökade med 10 000 ha (+11,2 %) år 2009 jämfört med år 2008.

Arealen träda ökade med 6 800 ha (+4,6 %) mellan åren 2008 och 2009. Detta är ett trendbrott, då arealen träda minskat under en serie av år och skönk väldigt mycket under år 2008, då kravet på att en viss areal måste ligga i träda försvann.

**Betesmarken minskar**

Den totala arealen betesmark har beräknats till 436 300 ha. Det är en minskning med 21 400 ha (-4,7 %) mellan åren 2008 och 2009. I betesmark ingår alvarbete, skogsbete, fäbodbete och slåtteräng med sammanlagt ca 14 % av all betesmark.

**Antalet jordbruksföretag minskar**

Antalet jordbruksföretag som ingår i Lantbruksregistret 2009 har uppskattats till 71 196 stycken, vilket är 415 stycken färre än år 2008. Det motsvarar en minskning med 1 %.



Daniel Persson, 036 – 15 50 39  
statistik@sjv.se

Statistiken har producerats av Statens Jordbruksverk, som ansvarar för officiell statistik inom området.

ISSN 1654-4048 Serie JO – Jordbruk, skogsbruk och fiske. Utkom den 17 mars 2010.

Tidigare publicering: Se avsnittet Fakta om statistiken.

Utgivare av Statistiska meddelanden är Stefan Lundgren, SCB.

## Innehåll

<b>Statistiken med kommentarer</b>	<b>3</b>
Minskad spannmålsareal samt ökad areal för baljväxter	3
Jordbruksmarkens fördelning per län	5
Antal jordbruksföretag	6
<b>Tabeller</b>	<b>8</b>
Teckenförklaring	8
1a. Areal spannmål 2009. Hektar	9
1b. Antal företag med odling av spannmål 2009.	10
2a. Areal baljväxter, grönfoder och vall 2009. Hektar	11
2b. Antal företag med odling av baljväxter, grönfoder och vall 2009.	12
3a. Areal potatis, sockerbetor och oljeväxter 2009. Hektar	13
3b. Antal företag med odling av potatis, sockerbetor och oljeväxter 2009.	14
4a. Areal träda m.m. samt total åkermark 2009. Hektar	15
4b. Antal företag med träda m.m. samt antal företag totalt 2009.	16
5a. Areal betesmark och slåtteräng 2009. Hektar	17
5b. Antal företag med betesmark och slåtteräng 2009.	18
6. Data på kommunnivå	19
<b>Fakta om statistiken</b>	<b>20</b>
<b>Detta omfattar statistiken</b>	<b>20</b>
Definitioner och förklaringar	20
<b>Så görs statistiken</b>	<b>21</b>
<b>Statistikens tillförlitlighet</b>	<b>21</b>
<b>Bra att veta</b>	<b>22</b>
<b>Annan statistik</b>	<b>22</b>
Elektronisk publicering	22
<b>In English</b>	<b>23</b>
<b>Summary</b>	<b>23</b>
The total area of arable land increases while the area of cereals decreases	23
The area of pasture and meadows decreases	23
The number of holdings decreases	23
<b>List of tables</b>	<b>24</b>
<b>List of terms</b>	<b>24</b>

## Statistiken med kommentarer

---

I detta statistiska meddelande redovisas arealer och antal företag för riket uppdelat efter län, produktionsområde, stödområde och storleksgrupp åker. Motsvarande uppgifter per kommun redovisas i en databas på Jordbruksverkets webbplats, [www.jordbruksverket.se](http://www.jordbruksverket.se), under rubriken statistik. Statistiken avser markanvändningen vid jordbruksföretag som uppfyller kraven för att vara med i Lantbruksregistret, LBR. För de krav som ställs på företaget som ska vara med i LBR, se avsnittet Fakta om statistiken.

Uppgifterna som ligger till grund för denna statistik har sedan år 2000 väsentligen hämtats från Jordbruksverkets register över arealbaserade stöd, som innehåller uppgifter om grödarealer för jordbrukare som ansöker om sådana stöd. Denna metod har använts för att jordbrukarna inte ska behöva uppge grödarealer mer än en gång varje år. Metoden baseras på en bedömning att jordbrukarna söker stöd för i stort sett all åkermark i landet.

### Minskad spannmålsareal samt ökad areal för baljväxter

Av tablå A framgår att det inte skett några större förändringar av den totala jordbruksmarken sedan år 1995. En mindre minskning av den totala jordbruksmarken har skett mellan åren 2005 och 2009. För år 2009 har arealen jordbruksmark uppskattats till 3 079 700 hektar, en minskning med 9 500 hektar (-0,3 %) sedan år 2008. Under samma period ökade arealen åkermark med 11 900 hektar (+0,5 %) samtidigt som den totala arealen betesmark och slåtteräng minskade med 21 400 hektar (-4,7 %).

Den totala spannmålsarealen minskade mellan åren 2008 och 2009 med 3,6 %. Vete och resterande spannmål ökade sin areal medan korn och havre minskade. Den procentuellt största ökningen står resterande spannmål för (+15,6 %). Resterande spannmål är också den spannmålsgröda som ökat mest sedan år 2005, 16 800 ha (+18,6 %).

Baljväxter ökade med 8 700 ha (+34,4 %) mellan åren 2008 och 2009. Det är ett brott i den sluttande tidsserie som baljväxter haft. Sedan år 2005 har baljväxter minskat med 6 900 ha (-16,9 %). Vall och grönfoderväxter fortsatte att öka. Mellan åren 2008 och 2009 ökade arealen med 16 400 ha (+1,4 %). Sedan år 2005 har vall och grönfoderväxter ökat med 109 400 ha (+10,3 %). En anledning till denna ökning är det nya stödsystem som infördes i jordbruket år 2005.

Arealen sockerbetor ökade mellan åren 2008 och 2009 med 3 000 ha (+8,2 %). Detta är ett trendbrott, då arealen har minskat sedan år 2005, då stödsystemet för sockerbetor ändrades.

Arealen för raps och rybs ökade med 10 000 ha (+11,2 %) mellan åren 2008 och 2009.

Arealen träda ökade med 6 800 ha (+4,6 %) mellan åren 2008 och 2009. Detta är ett trendbrott, då arealen träda minskat under en serie av år och skönk väldigt mycket under år 2008, då kravet på att en viss areal måste ligga i träda försvann.

Ospecificerad åkermark är areal som ej kunnat specificerats per gröda och tillhör företag som inte söker något stöd. Denna areal minskade mellan åren 2008 och 2009 med 200 ha (-2,6 %).

**Tablå A. Jordbruksmarkens fördelning vid företag som ingår i Lantbruksregistret. Hela riket. Hektar**

	1995 <sup>1</sup>	2000 <sup>1</sup>	2005	2008	2009
Spannmål <sup>2</sup>	1 104 500	1 228 900	1 024 000	1 087 700	1 048 600
därav vete	261 400	401 600	354 800	361 500	375 100
därav korn	453 400	411 200	378 600	405 800	370 200
därav havre	278 300	295 500	200 100	227 600	196 000
därav resterande	111 400	120 600	90 500	92 800	107 300
Baljväxter	21 200	37 300	40 900	25 300	34 000
Vall och grönfoderv. <sup>2</sup>	1 058 900	920 800	1 065 900	1 158 900	1 175 300
Potatis	35 000	32 900	30 500	26 900	27 000
Sockerbetor	57 500	55 500	49 200	36 800	39 800
Raps och rybs	104 600	48 200	82 200	89 500	99 500
Övriga växtslag <sup>3</sup>	46 400	55 000	56 000	52 300	58 600
Träda	278 600	247 700	321 300	146 500	153 300
Ospecificerad åkermark <sup>4</sup>	..	79 700	31 700	7 600	7 400
Ej utnyttjad åkermark	59 800	..	1 800	0	0
<b>Summa åkermark</b>	<b>2 766 600</b>	<b>2 706 000</b>	<b>2 703 300</b>	<b>2 631 500</b>	<b>2 643 400</b>
Summa betesmark och slåtteräng	<b>425 200</b>	..	<b>513 500</b>	<b>457 700</b>	<b>436 300</b>
<b>Summa jordbruksmark</b>	<b>3 191 800</b>	..	<b>3 216 800</b>	<b>3 089 200</b>	<b>3 079 700</b>

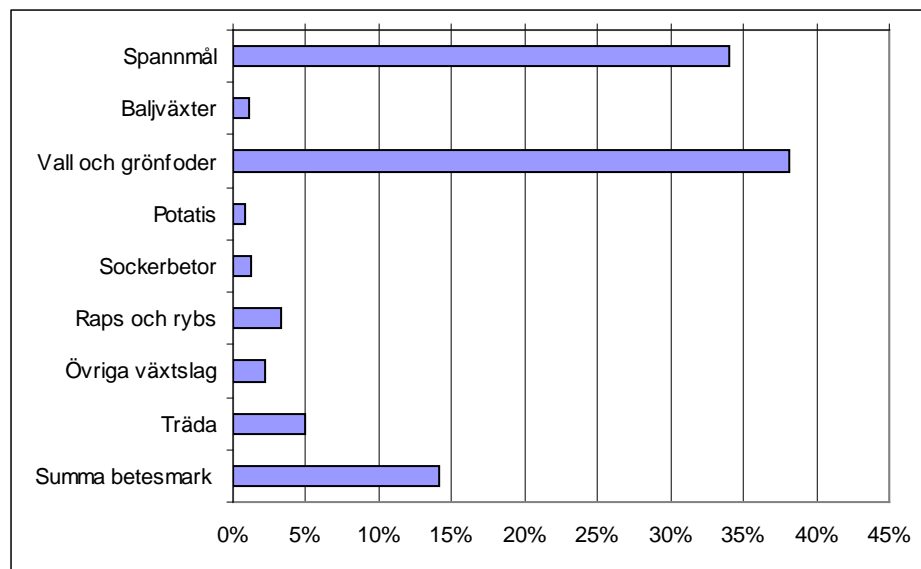
1) För åren 1995 samt 2000 ingår enbart företag med minst 2,0 ha åkermark.

2) I spannmålsarealen år 2000 ingår vissa arealer stråsäd till grönfoder och stråsäd/baljväxtblandningar avsedda att skördas som grönfoder.

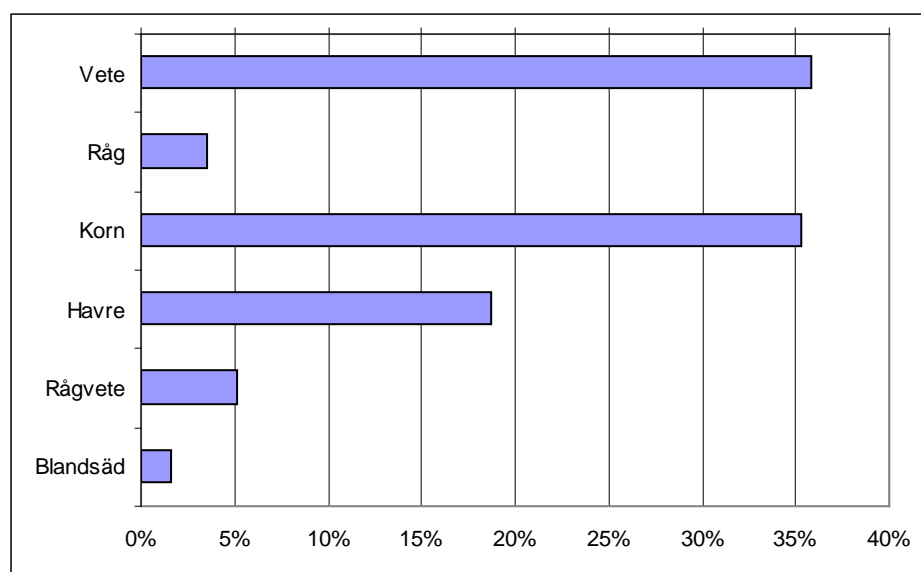
3) Frövall, oljelin, energiskog, trädgårdsväxter samt alla övriga mindre åkergrödor som inte ingår i ovanstående redovisning. I arealen för trädgårdsväxter ingår fr.o.m. år 2005 kryddväxter och utsäde grönsaker.

4) Arealer som ej kunnat fördelas per gröda.

Av figur A framgår att spannmålsodlingen år 2009 utnyttjade 34 % av den totala jordbruksarealen, vall och grönfoderväxter 38 %, betesmark 14 % och träda 5 %. Endast en mindre del av arealen utnyttjades för odling av baljväxter, potatis, sockerbetor respektive oljeväxter.

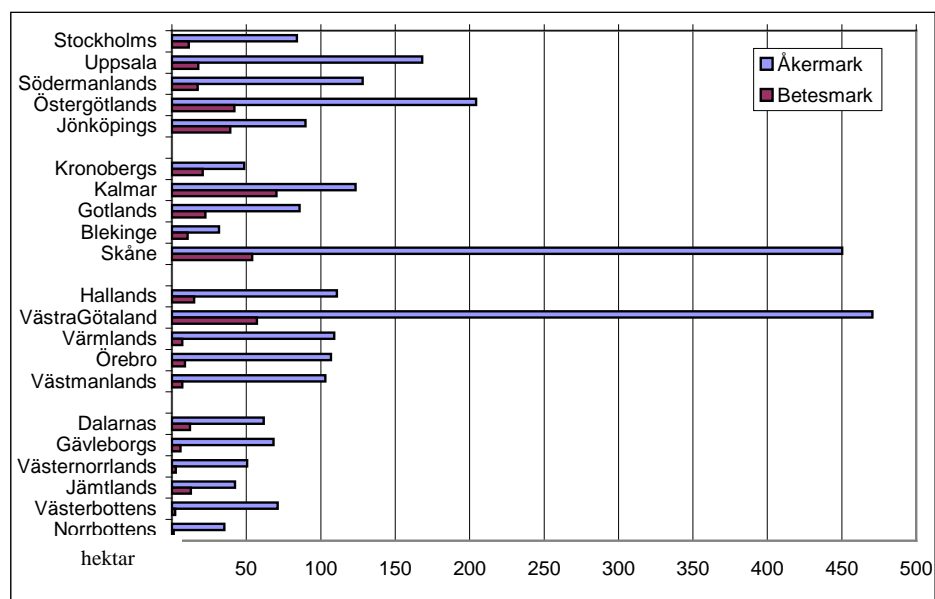
**Figur A. Jordbruksmarkens användning år 2009**

Av figur B framgår att inom spannmålsodlingen var odlingen av vete vanligast med 36 % av arealen, därefter korn med 35 % av arealen och havre med 19 % av arealen. Råg, rågvete och blandsäd svarade tillsammans för endast 10 % av arealen.

**Figur B. Spannmålsarealens fördelning år 2009**

### Jordbruksmarkens fördelning per län

Av figur C framgår att en stor del av landets åkermark år 2009 fanns i Västra Götalands län och i Skåne län. Sammanlagt nästan 35 %. Betesmark och slåtteräng var mer jämnt fördelad och Kalmar var det län med störst areal betesmark och slåtteräng. Drygt 16 % av den totala arealen av betesmark och slåtteräng.

**Figur C. Jordbruksmarkens fördelning per län år 2009, 1 000 hektar****Antal jordbruksföretag**

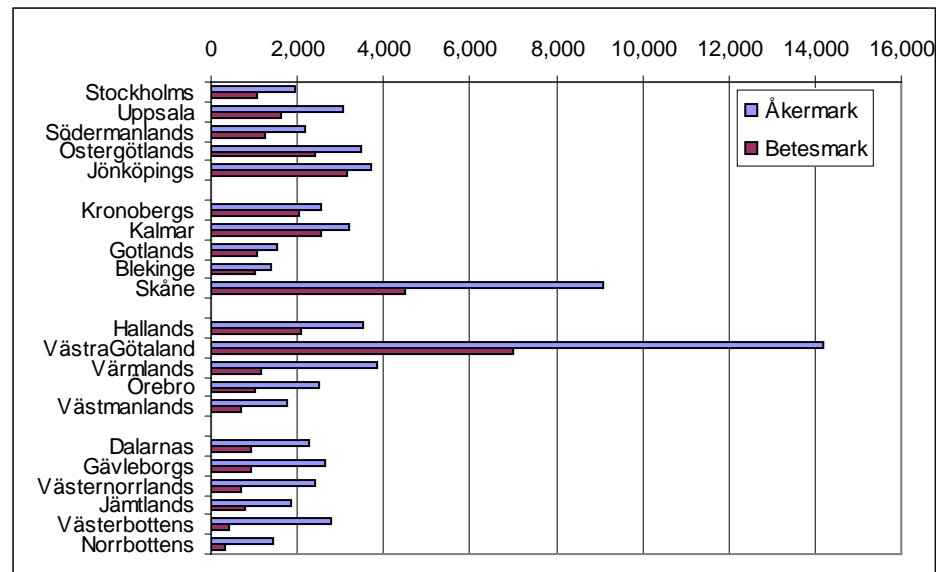
Antalet jordbruksföretag som ingår i Lantbruksregistret år 2009 har uppskattats till 71 196 stycken, vilket är 415 stycken färre än år 2008. Detta motsvarar en minskning med 1 %. Minskningen av företag är störst bland företagen med mellan 50 till 100 ha åkermark. De allra största samt de allra minsta företagen ökar dock sitt antal något mellan åren 2008 och 2009.

**Tablå B. Jordbruksföretag som ingår i Lantbruksregistret efter storleksklass**

Storleksklass	Antal		Förändring	
	2009	2008	Antal	Procent
-2,0	933	895	38	4
2,1- 5,0	14 073	14 087	-14	0
5,1- 10,0	13 769	13 693	76	1
10,1- 20,0	13 132	13 225	-93	-1
20,1- 30,0	6 736	6 886	-150	-2
30,1- 50,0	7 708	7 899	-191	-2
50,1- 100,0	8 439	8 677	-238	-3
Över 100,0	6 406	6 249	157	3
<b>Totalt</b>	<b>71 196</b>	<b>71 611</b>	<b>-415</b>	<b>-1</b>

Av figur D framgår att de allra flesta företag återfanns i Skåne eller Västra Götaland. Ungefär en tredjedel av företagen med åkermark samt en tredjedel av företagen med betesmark och slåtteräng återfinns i antingen Skåne eller Västra Götaland.

Figur D. Antal jordbruksföretag per län år 2009



## Tabeller

---

### Teckenförklaring

Explanation of symbols

–	Noll	Zero
0	Mindre än 0,5	Less than 0.5
0,0	Mindre än 0,05	Less than 0.05
..	Uppgift inte tillgänglig eller för osäker för att anges	Data not available
.	Uppgift kan inte förekomma	Not applicable
*	Preliminär uppgift	Provisional figure



**1a. Areal spannmål 2009. Hektar****1a. Areas under cereals in 2009. Hectare**

Område Storleksgrupp åker	Höstvete	Vårvete	Råg	Höstkorn	Vårkorn	Havre	Rågvete	Bland- säd	Summa spannmål
<b>Län</b>									
Stockholms	13 660	1 148	829	176	10 000	5 125	1 119	334	32 391
Uppsala	28 655	7 137	2 248	241	39 046	9 534	925	1 265	89 053
Södermanlands	24 892	3 376	1 152	121	15 600	10 505	2 548	609	58 802
Östergötlands	48 093	3 389	4 093	1 200	17 458	9 685	8 381	1 783	94 082
Jönköpings	1 150	239	15	43	6 411	6 756	966	1 608	17 188
Kronobergs	666	568	53	27	2 409	4 090	825	473	9 112
Kalmar	10 744	1 086	790	3 574	10 176	4 257	5 107	1 054	36 788
Götlands	6 612	2 349	1 007	3 460	13 169	1 805	5 619	230	34 250
Blekinge	2 680	1 017	212	385	3 700	865	1 163	90	10 111
Skåne	91 457	6 175	17 430	6 651	77 364	9 149	5 346	240	213 811
Hallands	8 221	2 571	354	337	21 724	8 946	5 023	980	48 156
Västra Götalands	61 693	5 918	5 110	1 797	41 424	72 340	12 392	6 218	206 891
Värmlands	2 776	753	451	57	10 980	13 405	1 878	191	30 491
Örebro	9 261	5 822	1 824	83	17 882	15 304	1 317	468	51 961
Västmanlands	13 184	4 975	513	126	23 552	15 151	406	407	58 315
Dalarnas	2 111	658	515	-	10 945	3 206	230	76	17 741
Gävleborgs	821	635	29	-	11 126	3 550	115	214	16 491
Västernorrlands	..	53	..	-	3 694	556	191	402	4 909
Jämtlands	145	40	..	-	2 139	289	..	142	2 775
Västerbottens	-	174	1	-	8 963	1 069	..	222	10 434
Norrbottnens	..	214	-	-	4 118	449	-	46	4 830
<b>Produktionsområde</b>									
Götalands södra slättbygder	78 072	6 431	8 431	4 283	69 263	10 820	6 178	511	183 989
Götalands mellanbygder	35 066	5 338	10 351	9 655	42 488	6 139	12 517	586	122 138
Götalands norra slättbygder	100 521	7 153	8 373	2 825	45 129	59 332	16 261	4 224	243 818
Svealands slättbygder	90 927	22 324	6 606	759	109 951	61 168	7 583	2 945	302 262
Götalands skogsbygder	14 357	3 970	1 586	667	34 291	37 733	8 218	6 577	107 401
Mellersta Sveriges skogs- bygder	7 281	2 129	1 225	88	21 200	15 694	2 556	1 199	51 371
Nedre Norrland	611	566	60	-	16 366	3 614	253	731	22 202
Övre Norrland	..	388	1	-	13 188	1 538	..	277	15 401
<b>Stödområde</b>									
Stödområde 1	..	25	-	-	598	101	-	63	790
Stödområde 2a	136	409	8	-	14 083	1 735	..	383	16 768
Stödområde 2b	116	304	..	-	7 697	1 512	222	450	10 303
Stödområde 3	562	284	59	..	9 458	3 739	123	183	14 413
Stödområde 4a+b	5 527	1 796	1 004	56	21 878	17 762	2 340	569	50 934
Stödområde 5a	1 426	700	134	130	10 377	12 415	1 647	2 426	29 255
Stödområde 5b	12 081	4 095	2 108	3 324	32 187	29 035	7 955	4 814	95 599
Stödområde 5c	7 914	1 404	701	552	12 313	11 032	4 882	1 804	40 602
Stödområde 5m	11 222	3 742	976	2 868	16 980	6 636	5 000	628	48 051
Övriga riket	287 849	35 537	31 643	11 344	226 306	112 071	31 388	5 730	741 868
<b>Storleksgrupp åker, hektar</b>									
- 2,0	-	-	-	-	..	..	-	-	..
2,1- 5,0	193	53	82	30	591	768	79	61	1 857
5,1- 10,0	939	175	187	83	2 568	3 388	266	260	7 866
10,1- 20,0	4 880	674	772	388	11 659	11 638	1 289	1 065	32 363
20,1- 30,0	7 801	1 094	919	427	15 670	13 276	2 064	872	42 123
30,1- 50,0	20 972	3 060	2 037	1 136	34 451	26 221	5 127	2 548	95 553
50,1- 100,0	58 203	9 048	6 455	3 856	85 292	51 018	11 606	5 069	230 547
100,1- 200,0	91 452	13 886	9 692	5 691	100 705	52 594	16 701	4 809	295 530
Över 200,0	142 397	20 308	16 489	6 666	100 942	37 134	16 440	2 367	342 743
<b>Hela riket</b>									
2009	326 838	48 297	36 633	18 278	351 878	196 038	53 571	17 050	1 048 582
2008	311 632	49 915	27 581	10 396	395 367	227 588	49 287	15 955	1 087 722
2007	323 182	38 368	24 717	8 274	318 408	207 913	53 914	15 317	990 092
2006	317 603	43 334	23 454	5 909	309 225	206 057	55 406	17 430	978 419
2005	295 325	59 430	21 386	5 356	373 209	200 123	50 292	18 857	1 023 978

**1b. Antal företag med odling av spannmål 2009.<sup>1</sup>****1b. Number of holdings with cultivation of cereals 2009.**

Område Storleksgrupp åker	Höstvete	Vårvete	Råg	Höstkorn	Vårkorn	Havre	Rågvete	Blandsäd	Totalt med spannmål
<b>Län</b>									
Stockholms	377	80	45	7	473	489	54	48	792
Uppsala	910	357	126	23	1 380	862	67	118	1 775
Södermanlands	615	144	52	14	669	706	137	68	1 163
Östergötlands	1 257	202	216	68	1 010	934	520	200	2 027
Jönköpings	101	50	14	11	764	1 039	132	218	1 509
Kronobergs	61	69	11	8	395	623	123	92	872
Kalmar	532	106	87	322	997	605	457	137	1 588
Gotlands	450	182	115	316	831	307	499	35	1 059
Blekinge	224	71	36	56	424	214	166	27	583
Skåne	2 852	385	958	454	3 841	1 109	481	55	4 826
Hallands	481	229	42	45	1 307	1 096	433	126	1 845
Västra Götalands	2 317	406	311	104	2 655	5 362	850	625	6 836
Värmlands	141	42	14	10	506	850	94	19	1 068
Örebro	369	213	86	8	702	912	77	39	1 163
Västmanlands	390	220	26	10	657	744	33	25	995
Dalarnas	152	62	32	-	632	400	21	15	809
Gävleborgs	73	61	7	-	799	561	16	47	1 066
Västernorrlands	..	6	..	-	354	127	9	53	488
Jämtlands	4	6	..	-	213	41	..	19	251
Västerbottens	-	18	3	-	551	208	..	38	704
Norrbottnens	..	17	-	-	242	80	-	12	300
<b>Produktionsområde</b>									
Götalands södra slättbygder	2 349	403	518	287	2 977	1 106	484	53	3 652
Götalands mellanbygder	1 840	413	646	848	3 035	1 000	1 177	95	4 051
Götalands norra slättbygder	2 979	410	462	152	2 351	3 739	960	350	5 329
Svealands slättbygder	2 703	990	321	63	3 900	3 795	419	278	5 932
Götalands skogsbygder	1 173	458	178	106	3 874	5 174	973	945	8 033
Mellersta Sveriges skogsbygder	378	170	80	13	1 335	1 606	174	132	2 430
Nedre Norrland	47	57	14	-	1 315	643	20	112	1 715
Övre Norrland	..	35	3	-	812	293	..	53	1 028
<b>Stödområde</b>									
Stödområde 1	..	5	-	-	79	29	-	14	113
Stödområde 2a	3	35	5	-	931	312	..	63	1 170
Stödområde 2b	12	31	..	-	645	309	14	66	872
Stödområde 3	52	34	11	..	709	591	17	34	1 040
Stödområde 4a+b	326	132	49	10	1 109	1 268	130	59	1 854
Stödområde 5a	178	132	41	30	1 595	2 250	259	438	3 457
Stödområde 5b	994	404	240	346	2 907	3 387	902	557	5 584
Stödområde 5c	533	123	62	57	1 000	1 179	429	220	1 977
Stödområde 5m	637	249	88	256	964	584	384	63	1 439
Övriga riket	8 720	1 821	1 712	790	9 821	7 606	2 131	543	15 038
<b>Storleksgrupp åker, hektar</b>									
- 2,0	-	-	-	-	..	..	-	-	..
2,1- 5,0	79	34	34	14	312	492	41	50	977
5,1- 10,0	248	67	64	32	911	1 386	91	145	2 484
10,1- 20,0	858	168	159	92	2 502	2 886	308	316	5 297
20,1- 30,0	982	205	165	90	2 238	2 179	353	213	3 992
30,1- 50,0	1 834	398	261	184	3 470	3 055	713	377	5 609
50,1- 100,0	3 170	798	550	411	5 090	3 884	1 182	496	7 119
100,1- 200,0	2 630	720	539	400	3 258	2 349	978	297	4 200
Över 200,0	1 470	525	405	233	1 510	955	486	106	1 803
<b>Hela riket</b>									
2009	11 271	2 915	2 177	1 456	19 292	17 187	4 152	2 000	31 483
2008	11 317	3 138	1 785	916	20 917	18 918	4 082	1 991	32 689
2007	11 505	2 559	1 714	765	19 765	18 682	4 287	2 057	32 478
2006	12 528	2 766	1 783	659	20 663	20 486	4 805	2 201	34 422
2005	12 669	3 724	1 883	626	24 470	22 045	4 677	2 382	38 168

1) För varje region redovisas antalet företag med odling i regionen. Detta innebär att vissa företag kan ingå i redovisningen för mer än en region.

**2a. Areal baljväxter, grönfoder och vall 2009. Hektar****2a. Areas under leguminous plants, ley and green fodder in 2009. Hectare**

Område Storleksgrupp åker	Ärter, åkerbönor m.m.	Konserv- ärter	Bruna bönor	Majs	Grönfoder	Slätter- och betesvall	Frövall
<b>Län</b>							
Stockholms	847	-	-	76	468	35 059	144
Uppsala	2 503	..	-	239	1 313	48 691	927
Södermanlands	1 978	..	-	184	735	44 701	582
Östergötlands	5 691	-	-	785	1 663	70 902	1 994
Jönköpings	85	-	-	134	3 181	66 424	10
Kronobergs	23	-	-	157	1 096	36 390	11
Kalmar	1 007	..	521	3 883	1 649	69 402	174
Gotlands	977	-	-	1 834	658	39 158	94
Blekinge	25	-	-	362	273	15 193	5
Skåne	1 147	6 939	-	4 728	3 489	108 869	4 850
Hallands	405	1 246	-	1 961	1 494	47 208	450
Västra Götalands	6 786	599	-	1 468	8 739	180 161	2 624
Värmlands	456	-	-	76	1 680	62 457	736
Örebro	1 104	-	-	146	1 359	34 658	527
Västmanlands	1 294	-	-	102	568	25 064	624
Dalarnas	229	-	-	..	889	35 641	90
Gävleborgs	136	-	-	51	2 063	45 165	59
Västernorrlands	6	-	-	..	1 925	41 585	30
Jämtlands	4	-	-	10	2 599	35 658	10
Västerbottens	..	-	-	-	1 710	51 569	25
Norrbottens	-	-	-	-	678	26 855	2
<b>Produktionsområde</b>							
Götalands södra slättbygder	1 023	6 239	-	3 205	1 280	52 043	4 453
Götalands mellanbygder	2 253	1 502	521	7 910	2 612	124 026	855
Götalands norra slättbygder	10 943	599	-	1 425	5 858	110 341	4 189
Svealands slättbygder	8 010	..	-	787	4 501	194 876	3 341
Götalands skogsbygder	1 506	450	-	2 596	11 869	322 649	554
Mellersta Sveriges skogsbyg- der	863	-	-	258	3 014	112 059	493
Nedre Norrland	104	-	-	29	6 305	119 912	53
Övre Norrland	3	-	-	-	2 792	84 902	31
<b>Stödområde</b>							
Stödområde 1	-	-	-	-	1 169	22 499	15
Stödområde 2a	6	-	-	..	3 762	94 677	26
Stödområde 2b	55	-	-	22	3 477	61 192	42
Stödområde 3	53	-	-	..	1 244	49 761	94
Stödområde 4a+b	740	-	-	139	2 360	90 021	818
Stödområde 5a	336	-	-	580	5 429	152 876	80
Stödområde 5b	1 506	221	149	4 135	7 702	208 743	404
Stödområde 5c	891	69	..	1 140	1 800	83 860	138
Stödområde 5m	1 528	..	367	1 742	797	44 394	240
Övriga riket	19 590	8 485	-	8 445	10 491	312 785	12 112
<b>Storleksgrupp åker, hektar</b>							
- 2,0	-	-	-	-	-	28	-
2,1- 5,0	45	-	-	5	255	37 188	106
5,1- 10,0	85	18	-	71	885	76 355	159
10,1- 20,0	346	146	..	259	2 031	127 162	281
20,1- 30,0	409	229	16	276	2 086	98 886	153
30,1- 50,0	1 394	649	17	788	4 332	158 871	434
50,1- 100,0	3 847	1 700	99	3 483	10 440	273 955	1 683
100,1- 200,0	7 498	2 856	189	6 167	10 430	218 436	3 440
Över 200,0	11 081	3 193	198	5 161	7 773	129 926	7 713
<b>Hela riket</b>							
2009	24 705	8 791	521	16 210	38 232	1 120 808	13 969
2008	17 414	7 343	498	13 167	31 452	1 114 293	14 260
2007	19 198	8 824	535	10 845	35 636	1 081 111	14 276
2006	26 083	8 954	646	7 470	34 994	1 055 099	15 151
2005	31 285	8 874	707	5 793	33 836	1 026 311	12 835

**2b. Antal företag med odling av baljväxter, grönfoder och vall 2009.<sup>1</sup>**

2b. Number of holdings with cultivation of leguminous plants, ley and green fodder 2009.

Område Storleksgrupp åker	Ärter, åkerbönor m.m.	Konserv- ärter	Bruna bönor	Majs	Grönfoder	Slätter- och betesvall	Frövall
<b>Län</b>							
Stockholms	67	-	-	11	70	1 723	14
Uppsala	178	..	-	17	116	2 511	39
Södermanlands	116	..	-	18	71	1 861	24
Östergötlands	381	-	-	64	195	3 166	98
Jönköpings	15	-	-	21	588	3 566	4
Kronobergs	10	-	-	18	225	2 419	7
Kalmar	105	..	45	277	250	3 065	12
Gotlands	103	-	-	152	97	1 450	12
Blekinge	7	-	-	46	73	1 266	4
Skåne	119	451	-	382	575	7 872	231
Hallands	69	90	-	163	213	3 144	36
Västra Götalands	486	41	-	139	951	11 397	140
Värmlands	34	-	-	6	189	3 174	57
Örebro	86	-	-	16	106	2 080	39
Västmanlands	94	-	-	13	35	1 405	36
Dalarnas	21	-	-	..	170	1 972	11
Gävleborgs	25	-	-	3	285	2 357	11
Västernorrlands	3	-	-	..	333	2 166	9
Jämtlands	3	-	-	3	365	1 739	3
Västerbottens	..	-	-	-	243	2 386	5
Norrbottens	-	-	-	-	112	1 206	3
<b>Produktionsområde</b>							
Götalands södra slättbygder	109	420	-	258	164	4 368	210
Götalands mellanbygder	238	97	45	639	424	6 239	69
Götalands norra slättbygder	727	41	-	115	438	6 413	200
Svealands slättbygder	554	..	-	76	392	9 495	186
Götalands skogsbygder	197	31	-	261	2 092	19 729	72
Mellersta Sveriges skogsbyg- der	78	-	-	23	373	6 445	45
Nedre Norrland	26	-	-	7	949	6 019	18
Övre Norrland	3	-	-	-	450	4 067	9
<b>Stödområde</b>							
Stödområde 1	-	-	-	-	224	1 616	4
Stödområde 2a	6	-	-	..	543	4 149	8
Stödområde 2b	15	-	-	5	515	3 070	14
Stödområde 3	12	-	-	..	232	2 873	16
Stödområde 4a+b	64	-	-	10	268	4 741	63
Stödområde 5a	46	-	-	74	1 183	10 356	26
Stödområde 5b	197	19	15	357	1 001	11 564	45
Stödområde 5c	104	4	..	96	258	4 022	16
Stödområde 5m	165	..	30	133	103	2 186	22
Övriga riket	1 340	562	-	711	1 026	19 444	583
<b>Storleksgrupp åker, hektar</b>							
- 2,0	-	-	-	-	-	31	-
2,1- 5,0	25	-	-	7	222	11 360	42
5,1- 10,0	30	3	-	25	484	11 953	43
10,1- 20,0	105	17	..	65	774	11 422	43
20,1- 30,0	90	23	4	63	600	5 860	30
30,1- 50,0	218	60	4	134	868	6 810	46
50,1- 100,0	463	143	14	396	1 299	7 676	140
100,1- 200,0	551	203	15	442	707	4 232	226
Över 200,0	439	136	7	218	271	1 780	223
<b>Hela riket</b>							
2009	1 921	585	45	1 350	5 225	61 124	793
2008	1 573	490	43	1 151	4 802	61 356	823
2007	1 747	591	45	999	5 246	61 007	859
2006	2 310	583	57	733	5 411	60 884	889
2005	2 832	576	71	624	5 505	62 502	866

1) För varje region redovisas antalet företag med odling i regionen. Detta innebär att vissa företag kan ingå i redovisningen för mer än en region.

**3a. Areal potatis, sockerbetor och oljevaxter 2009. Hektar****3a. Areas under potatoes, sugar beets and oleiferous plants 2009. Hectare**

Område Storleksgrupp åker	Matpotatis	Potatis för stärkelse	Socket- betor	Höstraps	Våraps	Höstrybs	Vårrys	Summa raps och rybs	Oljelin
<b>Län</b>									
Stockholms	110	3	..	627	1 866	27	98	2 618	588
Uppsala	269	-	..	462	5 307	56	180	6 006	778
Södermanlands	93	-	..	996	3 165	87	90	4 338	1 380
Östergötlands	1 816	..	..	7 462	3 757	..	123	11 359	4 245
Jönköpings	262	..	-	204	99	..	..	364	1
Kronobergs	98	12	-	82	37	..	..	140	-
Kalmar	480	708	271	3 205	434	..	..	3 650	..
Gotlands	948	..	29	3 640	863	-	99	4 602	63
Blekinge	162	2 123	686	595	155	-	..	750	-
Skåne	6 598	4 256	37 882	39 291	921	..	..	40 269	173
Hallands	2 178	..	865	1 629	608	-	..	2 248	41
Västra Götalands	2 884	112	7	8 911	4 912	17	299	14 140	1 888
Värmlands	508	14	..	163	624	-	368	1 155	..
Örebro	673	..	-	361	3 021	..	62	3 481	500
Västmanlands	47	..	-	179	3 287	..	29	3 501	277
Dalarnas	964	-	-	..	132	-	442	576	-
Gävleborgs	306	-	-	-	49	..	167	220	..
Västernorrlands	174	..	-	-	3	-	-	3	-
Jämtlands	166	..	-	..	..	-	..	34	-
Västerbottens	388	..	-	-	2	-	7	9	-
Norrbottnens	581	..	-	-	3	-	51	53	-
<b>Produktionsområde</b>									
Götalands södra slättbygder	5 441	709	31 337	30 759	781	-	..	31 568	168
Götalands mellanbygder	4 525	5 790	8 092	16 625	1 381	..	100	18 112	114
Götalands norra slättbygder	4 094	104	..	15 556	7 104	23	260	22 942	5 794
Svealands slättbygder	1 437	18	38	2 725	16 714	214	611	20 264	3 475
Götalands skogsbygder	1 241	618	309	1 852	2 014	34	225	4 125	74
Mellersta Sveriges skogs- bygder	927	1	-	293	1 237	..	804	2 339	327
Nedre Norrland	1 051	..	-	..	9	-	64	104	..
Övre Norrland	990	12	-	-	5	-	57	62	-
<b>Stödområde</b>									
Stödområde 1	250	..	-	-	..	-	..	9	-
Stödområde 2a	850	..	-	..	5	-	49	85	-
Stödområde 2b	356	..	-	-	8	-	..	13	-
Stödområde 3	609	1	-	-	16	-	167	183	..
Stödområde 4a+b	1 061	13	..	165	921	..	859	1 950	..
Stödområde 5a	190	38	14	38	301	..	123	473	62
Stödområde 5b	1 439	62	38	2 216	2 102	25	186	4 529	223
Stödområde 5c	229	392	82	546	1 141	..	84	1 776	196
Stödområde 5m	936	150	52	3 551	1 424	29	112	5 117	160
Övriga riket	13 785	6 583	39 596	61 295	23 325	207	556	85 383	9 307
<b>Storleksgrupp åker, hektar</b>									
- 2,0	2	-	-	-	-	-	-	-	-
2,1- 5,0	126	4	14	55	16	-	7	78	-
5,1- 10,0	293	32	54	192	78	-	3	273	3
10,1- 20,0	799	86	456	978	341	9	62	1 391	78
20,1- 30,0	979	215	788	1 383	480	..	75	1 942	83
30,1- 50,0	1 793	622	2 513	3 843	1 516	20	303	5 683	311
50,1- 100,0	3 901	1 525	7 058	10 606	5 405	66	493	16 570	1 167
100,1- 200,0	5 902	2 178	10 102	18 127	9 026	38	716	27 908	2 955
Över 200,0	5 912	2 591	18 798	32 657	12 382	144	489	45 672	5 358
<b>Hela riket</b>									
2009	19 706	7 252	39 782	67 841	29 245	282	2 150	99 516	9 954
2008	19 590	7 293	36 778	61 860	24 359	834	2 453	89 506	3 534
2007	20 332	8 032	40 682	50 341	33 044	1 117	3 341	87 843	4 333
2006	20 215	7 966	44 184	47 638	35 148	1 138	6 270	90 194	8 764
2005	22 087	8 372	49 182	34 997	38 578	1 460	7 116	82 152	9 854

**3b. Antal företag med odling av potatis, sockerbetor och oljeväxter 2009.<sup>1</sup>**

3b. Number of holdings with cultivation of potatoes, sugar beets and oleiferous plants 2009.

Område Storleksgrupp åker	Matpotatis	Potatis för stärkelse	Socker- betor	Höstraps	Våraps	Höstrybs	Vårrys	Totalt med raps och rybs	Oljelin
<b>Län</b>									
Stockholms	79	4	..	33	99	6	5	131	23
Uppsala	128	-	..	26	261	7	14	295	35
Södermanlands	70	-	..	36	126	6	10	161	49
Östergötlands	178	..	..	402	250	..	12	620	223
Jönköpings	211	..	-	14	14	..	..	29	3
Kronobergs	123	4	-	9	5	..	..	14	-
Kalmar	141	49	21	213	32	..	..	240	..
Gotlands	119	..	5	305	98	-	15	358	4
Blekinge	97	149	86	62	23	-	..	82	-
Skåne	612	274	2 037	1 880	82	..	..	1 931	17
Hallands	274	..	136	137	53	-	..	189	4
Västra Götalands	705	24	3	524	348	3	38	864	98
Värmlands	131	9	..	8	34	-	23	61	..
Örebro	150	..	-	20	157	..	6	179	24
Västmanlands	33	..	-	10	151	..	3	158	13
Dalarnas	181	-	-	..	9	-	38	46	-
Gävleborgs	204	-	-	-	6	..	16	23	..
Västernorrlands	236	..	-	-	3	-	-	3	-
Jämtlands	144	..	-	..	..	-	..	3	-
Västerbottens	136	..	-	-	4	-	4	7	-
Norrbottnens	89	..	-	-	5	-	8	12	-
<b>Produktionsområde</b>									
Götalands södra slättbygder	547	84	1 680	1 481	69	-	..	1 530	15
Götalands mellanbygder	526	351	616	1 075	150	..	16	1 164	11
Götalands norra slättbygder	408	17	..	864	500	3	29	1 312	306
Svealands slättbygder	429	11	4	130	802	23	50	945	142
Götalands skogsbygder	959	72	42	180	169	7	25	364	10
Mellersta Sveriges skogs- bygder	324	8	-	21	64	..	61	140	16
Nedre Norrland	618	..	-	..	6	-	7	14	..
Övre Norrland	255	3	-	-	9	-	12	19	-
<b>Stödområde</b>									
Stödområde 1	104	..	-	-	..	-	..	3	-
Stödområde 2a	281	..	-	..	8	-	11	18	-
Stödområde 2b	346	..	-	-	4	-	..	6	-
Stödområde 3	192	4	-	-	4	-	9	13	..
Stödområde 4a+b	239	5	..	10	51	..	70	125	..
Stödområde 5a	580	11	4	7	35	..	13	55	6
Stödområde 5b	593	16	10	225	156	6	18	383	18
Stödområde 5c	118	45	12	55	78	..	8	133	11
Stödområde 5m	132	16	9	274	113	3	16	361	8
Övriga riket	1 482	430	2 259	3 133	1 328	23	57	4 364	457
<b>Storleksgrupp åker, hektar</b>									
- 2,0	7	-	-	-	-	-	-	-	-
2,1- 5,0	280	4	6	22	9	-	4	34	-
5,1- 10,0	496	18	23	47	22	-	3	72	3
10,1- 20,0	704	30	136	179	57	3	14	253	14
20,1- 30,0	475	50	168	212	72	..	15	290	12
30,1- 50,0	567	80	384	467	191	4	37	686	39
50,1- 100,0	687	135	657	971	498	10	49	1 474	91
100,1- 200,0	541	127	534	1 034	538	7	55	1 537	175
Över 200,0	279	79	385	747	372	11	24	1 052	164
<b>Hela riket</b>									
2009	4 036	523	2 293	3 679	1 759	36	201	5 398	498
2008	4 227	509	2 399	3 757	1 642	77	234	5 337	215
2007	4 511	571	2 657	3 221	2 049	103	298	5 278	275
2006	4 778	604	3 210	3 138	2 358	105	572	5 772	495
2005	5 168	645	3 523	2 530	2 666	145	616	5 517	569

1) För varje region redovisas antalet företag med odling i regionen. Detta innebär att vissa företag kan ingå i redovisningen för mer än en region.

**4a. Areal träda m.m. samt total åkermark 2009. Hektar****4a. Areas under bare fallow etc. and total area of arable land 2009. Hectare**

Område Storleksgrupp åker	Energiskog	Trädgårds- växter <sup>1</sup>	Andra växtslag	Träda	Outnyttjad åkermark	Ospecifice- rad åker- mark <sup>2</sup>	Summa åkermark
<b>Län</b>							
Stockholms	530	213	126	10 660	-	142	83 982
Uppsala	2 145	184	808	15 087	-	152	168 156
Södermanlands	1 913	475	153	12 599	-	88	128 053
Östergötlands	1 159	680	208	9 519	-	141	204 250
Jönköpings	15	203	20	1 456	-	352	89 696
Kronobergs	55	67	10	1 263	-	207	48 642
Kalmar	113	963	46	3 446	-	146	123 265
Gotlands	98	1 010	58	1 944	-	60	85 784
Blekinge	32	565	19	1 173	-	155	31 632
Skåne	2 472	8 188	774	5 412	-	451	450 309
Hallands	97	770	53	3 543	-	177	110 899
Västra Götalands	919	1 059	1 073	39 878	-	1 266	470 496
Värmlands	256	134	367	9 914	-	873	109 120
Örebro	1 956	303	178	9 804	-	198	106 848
Västmanlands	1 010	55	1 061	11 176	-	55	103 149
Dalarnas	331	168	167	4 467	-	355	61 618
Gävleborgs	49	63	95	3 156	-	448	68 306
Västernorrlands	58	72	104	1 082	-	633	50 595
Jämtlands	7	79	14	570	-	371	42 297
Västerbottens	492	98	32	5 824	-	511	71 093
Norrbottnens	26	203	6	1 340	-	575	35 160
<b>Produktionsområde</b>							
Götalands södra slättbygder	1 118	4 805	612	3 915	-	181	332 086
Götalands mellanbygder	1 244	5 994	270	6 720	-	272	312 949
Götalands norra slättbygder	1 556	1 390	1 072	30 139	-	294	444 565
Svealands slättbygder	7 445	1 286	2 366	60 931	-	590	611 628
Götalands skogsbygder	865	1 224	282	23 186	-	2 016	480 965
Mellersta Sveriges skogs- bygder	900	352	529	17 968	-	1 294	192 695
Nedre Norrland	85	200	201	3 218	-	1 472	154 941
Övre Norrland	518	302	38	7 234	-	1 236	113 522
<b>Stödområde</b>							
Stödområde 1	28	97	16	761	-	736	26 370
Stödområde 2a	498	243	39	7 194	-	831	124 998
Stödområde 2b	57	149	125	1 412	-	788	77 992
Stödområde 3	26	49	302	3 284	-	893	70 915
Stödområde 4a+b	751	291	333	16 617	-	732	166 761
Stödområde 5a	108	251	119	8 069	-	1 323	199 203
Stödområde 5b	800	818	277	21 854	-	900	349 400
Stödområde 5c	790	568	140	11 229	-	202	144 108
Stödområde 5m	545	1 216	234	8 532	-	51	114 127
Övriga riket	10 130	11 872	3 786	74 360	-	899	1 369 477
<b>Storleksgrupp åker, hektar</b>							
- 2,0	-	170	3	6	-	45	255
2,1- 5,0	159	465	114	3 647	-	5 021	49 084
5,1- 10,0	409	759	231	9 405	-	2 289	99 186
10,1- 20,0	1 161	1 336	482	19 824	-	-	188 201
20,1- 30,0	927	775	320	15 416	-	-	165 624
30,1- 50,0	1 957	1 439	638	23 530	-	-	300 523
50,1- 100,0	2 250	2 502	1 470	32 117	-	-	594 312
100,1- 200,0	2 881	3 268	1 098	26 260	-	-	627 098
Över 200,0	3 987	4 841	1 015	23 107	-	-	619 067
<b>Hela riket</b>							
2009	13 731	15 554	5 370	153 312	-	7 355	2 643 350
2008	14 201	14 727	5 595	146 527	-	7 583	2 631 482
2007	14 299	15 058	5 936	280 604	2 023	8 307	2 647 969
2006	13 649	12 277	6 015	306 867	2 024	31 670	2 671 201
2005	13 700	13 472	5 099	321 320	1 769	31 669	2 703 329

1) I arealen för trädgårdsväxter ingår fr.o.m. år 2005 kryddväxter och utsäde grönsaker.

2) Arealer som ej kunnat fördelas per gröda.

**4b. Antal företag med träda m.m. samt antal företag totalt 2009.<sup>1</sup>**

4b. Number of holdings with bare fallow etc. and with arable land 2009.

Område Storleksgrupp åker	Energiskog	Trädgårds- växter	Andra växtslag	Träda	Outnyttjad åkermark	Ospecificerad åkermark	Totalt med åkermark
<b>Län</b>							
Stockholms	51	79	34	891	-	33	1 936
Uppsala	150	67	92	1 529	-	37	3 056
Södermanlands	116	71	33	1 057	-	22	2 170
Östergötlands	97	133	39	1 133	-	37	3 500
Jönköpings	6	89	22	511	-	83	3 731
Kronobergs	9	48	13	389	-	53	2 539
Kalmar	10	175	17	837	-	34	3 222
Gotlands	23	148	18	392	-	15	1 549
Blekinge	3	124	9	292	-	38	1 384
Skåne	294	813	154	1 317	-	127	9 087
Hallands	13	184	27	768	-	45	3 507
Västra Götalands	140	307	188	5 439	-	313	14 205
Värmlands	24	45	82	1 188	-	206	3 847
Örebro	159	70	37	1 066	-	48	2 524
Västmanlands	76	26	65	900	-	13	1 771
Dalarnas	38	47	39	604	-	89	2 295
Gävleborgs	12	61	39	492	-	104	2 632
Västernorrlands	21	48	23	315	-	153	2 433
Jämtlands	5	34	14	180	-	88	1 877
Västerbottens	56	42	15	733	-	116	2 777
Norrbottnens	6	59	5	245	-	133	1 427
<b>Produktionsområde</b>							
Götalands södra slättbygder	172	531	104	1 010	-	53	5 327
Götalands mellanbygder	134	722	84	1 476	-	75	6 956
Götalands norra slättbygder	188	256	138	3 772	-	76	8 391
Svealands slättbygder	538	320	265	5 501	-	140	11 391
Götalands skogsbygder	105	477	156	4 493	-	497	21 472
Mellersta Sveriges skogs- bygder	95	133	124	2 321	-	304	7 622
Nedre Norrland	32	130	75	875	-	357	6 670
Övre Norrland	62	102	21	1 005	-	285	4 725
<b>Stödområde</b>							
Stödområde 1	9	33	8	189	-	176	1 874
Stödområde 2a	59	96	27	1 006	-	192	4 706
Stödområde 2b	20	82	39	442	-	184	3 393
Stödområde 3	7	36	78	669	-	222	3 352
Stödområde 4a+b	78	101	77	1 888	-	165	5 646
Stödområde 5a	25	218	61	1 911	-	325	11 209
Stödområde 5b	119	322	125	3 484	-	221	12 851
Stödområde 5c	78	140	38	1 502	-	47	4 415
Stödområde 5m	49	170	40	912	-	13	2 546
Övriga riket	883	1 476	479	8 737	-	242	24 045
<b>Storleksgrupp åker, hektar</b>							
- 2,0	-	201	6	11	-	42	242
2,1- 5,0	55	323	75	1 517	-	1 373	14 073
5,1- 10,0	84	348	102	2 419	-	372	13 769
10,1- 20,0	165	384	159	3 387	-	-	13 132
20,1- 30,0	108	203	91	2 190	-	-	6 736
30,1- 50,0	153	277	124	2 998	-	-	7 708
50,1- 100,0	223	401	184	3 837	-	-	8 439
100,1- 200,0	226	316	120	2 538	-	-	4 550
Över 200,0	289	212	98	1 211	-	-	1 856
<b>Hela riket</b>							
2009	1 303	2 665	959	20 108	..	1 787	70 505
2008	1 318	2 564	1 007	20 631	-	1 850	70 947
2007	1 284	2 762	1 040	33 998	1 586	2 028	71 978
2006	1 234	2 291	1 096	35 112	1 571	3 770	73 602
2005	1 225	2 627	1 020	35 754	1 603	3 763	75 757

1) För varje region redovisas antalet företag med odling i regionen. Detta innebär att vissa företag kan ingå i redovisningen för mer än en region.



**5a. Areal betesmark och slätteräng 2009. Hektar****5a. Areas under pasture and meadow 2009. Hectare**

Område Storleksgrupp åker	Betes- mark	Slätter- äng	Skogs- bete	Fäbod- bete	Alvarbete	Outnytt- jad betes- mark	Ospecifice- rad betes- mark	Summa betesmark och slätter- äng
<b>Län</b>								
Stockholms	10 386	29	793	-	-	-	46	11 255
Uppsala	15 917	259	1 451	-	-	-	63	17 690
Södermanlands	16 652	303	345	-	-	-	14	17 314
Östergötlands	40 836	150	1 026	-	-	-	39	42 051
Jönköpings	38 777	136	134	-	-	-	151	39 197
Kronobergs	20 241	172	106	-	-	-	111	20 630
Kalmar	47 638	824	1 859	-	19 957	-	38	70 315
Gotlands	15 201	188	3 262	-	3 831	-	35	22 517
Blekinge	10 210	59	191	-	-	-	59	10 519
Skåne	51 902	1 691	136	..	-	-	87	53 825
Hallands	14 746	110	48	-	-	-	49	14 953
Västra Götalands	55 550	533	745	..	-	-	331	57 160
Värmlands	6 253	79	30	369	-	-	140	6 870
Örebro	8 328	147	165	-	-	-	26	8 665
Västmanlands	6 544	396	14	..	-	-	25	6 979
Dalarnas	4 667	98	170	7 035	-	-	87	12 057
Gävleborgs	3 818	118	47	1 728	-	-	70	5 781
Västernorrlands	2 008	60	14	311	-	-	110	2 503
Jämtlands	3 804	80	344	8 393	-	-	90	12 712
Västerbottens	1 338	62	362	323	-	-	67	2 151
Norrbottnens	836	184	55	-	-	-	82	1 157
<b>Produktionsområde</b>								
Götalands södra slättbygder	15 435	699	13	-	-	-	13	16 161
Götalands mellanbygder	68 310	1 657	4 193	..	23 759	-	68	97 995
Götalands norra slättbygder	38 756	421	610	..	-	-	58	39 846
Svealands slättbygder	55 876	1 085	2 700	..	-	-	155	59 817
Götalands skogsbygder	165 939	1 030	2 582	-	29	-	716	170 295
Mellersta Sveriges skogs- bygder	18 169	282	242	341	-	-	246	19 280
Nedre Norrland	9 886	208	150	10 732	-	-	274	21 250
Övre Norrland	3 282	294	807	7 085	-	-	189	11 657
<b>Stödområde</b>								
Stödområde 1	2 392	275	708	6 680	-	-	113	10 168
Stödområde 2a	3 971	106	170	7 074	-	-	138	11 459
Stödområde 2b	3 670	69	27	1 912	-	-	143	5 821
Stödområde 3	5 304	94	63	2 330	-	-	164	7 953
Stödområde 4a+b	9 806	213	126	162	-	-	112	10 418
Stödområde 5a	85 234	576	2 985	-	1 668	-	548	91 010
Stödområde 5b	107 531	1 307	4 335	-	5 218	-	259	118 650
Stödområde 5c	38 233	234	1 125	-	5 308	-	68	44 968
Stödområde 5m	10 559	618	733	..	11 594	-	24	23 527
Övriga riket	108 955	2 186	1 027	..	-	-	152	112 327
<b>Storleksgrupp åker, hektar</b>								
- 2,0	770	11	..	-	..	-	23	824
2,1- 5,0	17 858	570	535	723	164	-	1 289	21 138
5,1- 10,0	26 657	509	1 196	1 395	459	-	407	30 623
10,1- 20,0	40 478	844	1 713	2 274	981	-	-	46 290
20,1- 30,0	34 561	438	1 416	2 382	1 500	-	-	40 298
30,1- 50,0	55 718	669	1 985	2 514	2 262	-	-	63 148
50,1- 100,0	87 446	1 072	2 286	5 686	7 931	-	-	104 421
100,1- 200,0	67 518	1 063	1 730	2 733	8 156	-	-	81 200
Över 200,0	44 649	499	425	..	2 326	-	-	48 359
<b>Hela riket</b>								
2009	375 654	5 676	11 297	18 167	23 788	-	1 719	436 301
2008	391 874	5 494	13 228	20 530	24 784	-	1 839	457 748
2007	417 697	5 715	14 862	21 412	25 846	1 654	2 144	489 328
2006	432 516	5 518	13 716	22 252	23 549	1 764	5 809	505 124
2005	439 304	5 688	14 519	21 938	23 738	2 535	5 783	513 505

**5b. Antal företag med betesmark och slätteräng 2009.<sup>1</sup>**

5b. Number of holdings with pasture and meadow 2009.

Område Storleksgrupp åker	Betes- mark	Slätter- äng	Skogs- bete	Fäbod- bete	Alvarbete	Outnytt- jad betes- mark	Ospecifice- rad betes- mark	Totalt med betesmark och slätter- äng
<b>Län</b>								
Stockholms	1 053	20	76	-	-	-	12	1 075
Uppsala	1 561	58	139	-	-	-	17	1 601
Södermanlands	1 226	51	55	-	-	-	4	1 238
Östergötlands	2 371	68	146	-	-	-	15	2 395
Jönköpings	3 105	128	32	-	-	-	52	3 170
Kronobergs	1 993	145	18	-	-	-	32	2 037
Kalmar	2 504	224	121	-	159	-	17	2 561
Gotlands	1 000	100	294	-	127	-	8	1 063
Blekinge	980	30	15	-	-	-	18	999
Skåne	4 412	249	33	..	-	-	30	4 518
Hallands	2 059	38	18	-	-	-	19	2 087
Västra Götalands	6 782	229	121	..	-	-	155	7 019
Värmlands	1 045	63	11	5	-	-	66	1 150
Örebro	986	43	25	-	-	-	12	1 021
Västmanlands	668	44	7	..	-	-	6	693
Dalarnas	872	66	10	70	-	-	30	946
Gävleborgs	862	49	16	24	-	-	33	920
Västernorrlands	612	43	11	6	-	-	58	698
Jämtlands	702	57	26	84	-	-	38	793
Västerbottens	354	30	32	3	-	-	27	408
Norrbottnens	234	56	7	-	-	-	30	304
<b>Produktionsområde</b>								
Götalands södra slättbygder	1 855	95	8	-	-	-	5	1 901
Götalands mellanbygder	4 172	391	364	..	282	-	22	4 313
Götalands norra slättbygder	3 613	96	94	..	-	-	29	3 680
Svealands slättbygder	5 209	195	292	..	-	-	46	5 329
Götalands skogsbygder	15 250	606	307	-	4	-	271	15 615
Mellersta Sveriges skogs- bygder	2 715	132	58	14	-	-	101	2 884
Nedre Norrland	2 188	155	44	107	-	-	133	2 427
Övre Norrland	790	122	49	72	-	-	72	968
<b>Stödområde</b>								
Stödområde 1	467	97	34	62	-	-	49	603
Stödområde 2a	938	79	32	75	-	-	58	1 071
Stödområde 2b	964	61	19	17	-	-	68	1 071
Stödområde 3	1 126	76	16	31	-	-	75	1 239
Stödområde 4a+b	1 702	82	20	9	-	-	43	1 787
Stödområde 5a	8 355	392	196	-	32	-	192	8 613
Stödområde 5b	8 483	462	411	-	130	-	104	8 691
Stödområde 5c	2 933	72	150	-	48	-	20	2 973
Stödområde 5m	1 176	101	124	..	83	-	6	1 248
Övriga riket	10 434	385	237	..	-	-	64	10 633
<b>Storleksgrupp åker, hektar</b>								
- 2,0	44	3	..	-	..	-	10	55
2,1- 5,0	5 052	374	106	22	12	-	535	5 753
5,1- 10,0	5 788	325	158	30	13	-	134	6 081
10,1- 20,0	6 364	319	176	30	29	-	-	6 486
20,1- 30,0	3 634	166	135	29	24	-	-	3 702
30,1- 50,0	4 510	189	192	31	36	-	-	4 552
50,1- 100,0	5 409	208	252	39	91	-	-	5 453
100,1- 200,0	2 976	144	150	13	65	-	-	2 990
Över 200,0	1 200	53	41	..	15	-	-	1 204
<b>Hela riket</b>								
2009	34 977	1 781	1 212	195	286	-	679	36 276
2008	35 481	1 821	1 368	209	336	-	703	36 841
2007	36 941	1 903	1 513	205	294	687	787	38 616
2006	37 980	1 929	1 403	212	309	649	3 770	42 538
2005	39 188	1 977	1 517	217	276	836	3 763	43 838

1) För varje region redovisas antalet företag med odling i regionen. Detta innebär att vissa företag kan ingå i redovisningen för mer än en region.

**6. Data på kommunivå**

## 6. Figures for all municipalities

Data på kommunivå återfinns i Jordbruksverkets statistikdatabas, som återfinns på [www.jordbruksverket.se](http://www.jordbruksverket.se) under rubriken Statistik.

Figures for all municipalities are available in a statistical database on the Swedish Board of Agriculture's web site, [www.jordbruksverket.se](http://www.jordbruksverket.se), under the heading Statistics.

## Fakta om statistiken

---

Sedan lång tid tillbaka genomförs i Sverige varje år statistiska undersökningar för att redovisa jordbrukets struktur i juni månad. En del av denna redovisning består i att belysa åkerarealens och betesmarkens fördelning och antalet företag med olika grödor totalt för riket samt för län och kommuner. Fram t.o.m. 1999 har denna redovisning baserats på den statistiska uppgiftsinsamlingen till det s.k. lantbruksregistret (LBR) vid SCB. Fr.o.m. år 2000 används i denna statistik uppgifter om arealerna från Jordbruksverkets administrativa register avseende arealbaserade stöd. För företag som inte söker arealbaserade stöd inhämtas uppgifter om åkerareal vissa år från enkätundersökningar.

### Detta omfattar statistiken

#### Definitioner och förklaringar

Med jordbruksmark avses i detta statistiska meddelande åkermark och betesmark. Den population, som statistiken ska belysa, utgörs av samtliga jordbruksföretag i landet vilka ingår i Lantbruksregistret. De företag som ingår i Lantbruksregistret i juni 2009 utgörs av företag som

- brukade mer än 2,0 hektar åkermark, eller
- innehade stora djurbesättningar - minst 50 kor eller 250 nötkreatur eller 50 suggor eller 250 svin eller 50 tackor eller 1 000 höns (inklusive kycklingar), eller
- innehade minst 2 500 kvadratmeter frilandsareal för trädgårdsproduktion, eller
- innehade minst 200 kvadratmeter växthusyta för trädgårdsproduktion.

De variabler som redovisas i detta statistiska meddelande är

- antal hektar åkermark uppdelad på olika grödor,
- antal hektar betesmark av olika slag,
- antal jordbruksföretag med odling av olika grödor,
- antal jordbruksföretag med betesmark av olika slag.

Redovisning sker för riket totalt och uppdelat på företagsstorlek efter åkerareal samt uppdelat på län, produktionsområde, stödområde och kommun. Följande uppdelning görs för åkermark och betesmark:

- *Spannmål*: höstvetete, vårvete, råg, höstkorn, vårkorn, havre, rågvete, blandsäd.
- *Baljväxter, grönfoder och vall*: ärter, åkerbönor m.m., konservärter, bruna bönor, majs, grönfoder, slätteräng och betesvall, frövall.
- *Potatis, sockerbetor och oljeväxter*: matpotatis, potatis för stärkelse, sockerbetor, höstraps, vårraps, höstrybs, vårrybs, oljelin.
- *Träda m.m.*: energiskog, trädgårdsväxter, andra växtslag, träda, outnyttjad åkermark, ospecificerad åker.
- *Betesmark (ej åker)*: betesmark, slätteräng, skogsbete, fäbodbete, alvarbete, outnyttjad betesmark, ospecificerad betesmark.

## Så görs statistiken

Statistiken bygger i första hand på uppgifter i Jordbruksverkets administrativa register för arealbaserade stöd (ARARAT) avseende 2008 men även i mindre grad på uppgifter från en postenkätundersökning enligt följande:

- För de jordbruksföretag som ansökte om arealbaserade stöd år 2008 används de uppgifter i ARARAT som låg till grund för utbetalningar av stöden.
- För de jordbruksföretag som inte ansökte om arealbaserade stöd år 2008 används uppgifter i en postenkätundersökning genomförd år 2007 och som avsåg samtliga jordbruksföretag i landet.

## Statistikens tillförlitlighet

I denna statistik förekommer täckningsfel, bortfallsfel, mätfel och bearbetningsfel. Av dessa fel bedöms täckningsfel kunna ha inverkan på statistikens tillförlitlighet. Urvalsfel förekommer inte eftersom denna statistik baseras på uppgifter från samtliga jordbruksföretag i den statistiska ramen.

Täckningsfelet har tidigare bedömts ha obetydlig inverkan på statistikens tillförlitlighet. Detta beror på att de uppgifter som ligger till grund för denna statistik sedan år 2000 väsentligen har hämtats från Jordbruksverkets register över arealbaserade stöd, som innehåller uppgifter om grödarealer för jordbrukare som ansöker om sådana stöd, och att den bedömning har gjorts att jordbrukarna söker stöd för i stort sett all åkermark i landet. Denna metod har använts för att jordbrukarna inte ska behöva uppge grödarealer mer än en gång varje år.

Denna metod att redovisa arealanvändningen har inneburit att nybildade jordbruksföretag, som inte ansökt om stöd, inte har införts i den statistiska ramen. Vidare har ett antal jordbruksföretag, som under senare år inte ansökt om stöd, avförts från ramen trots att de drivits vidare. Detta innebär att arealstatistiken under senare år baserats på en undertäckning av den statistiska ramen.

Mätfel förekommer i den grad uppgifterna i ARARAT eller i enkätundersökningens svarsblanketter är felaktiga. Arealuppgifterna i jordbrukarnas ansökningar om arealbaserade stöd kontrolleras årligen genom administrativa kontroller och kontroller i fält. I fält kontrolleras minst 5 % av alla jordbruksföretag och kontrollresultaten visar på små skillnader mellan uppgiven och verklig areal. Rimlighetsbedömningar görs av de uppgifter som inkommer via postenkät. Den sammanlagda åkerarealen på de företag som erhöll postenkät år 2007 utgjorde ungefär 0,3 % av den totala åkerarealen år 2007.

Svarsbortfall kan endast förekomma i den undersökningsdel som avser enkätundersökningen. I denna del, som endast utgör en mycket liten del av statistikredovisningen, är bortfallet ungefär 5 %.

Fel från bearbetningsprocessen (skanning, granskning/rättning och skattningsmetoder) bedöms vara små.

Vissa mindre justeringar av redovisade grödarealer har gjorts. Generellt har av jordbrukaren redovisat höstkorn i Dalarna och norr därom i statistiken redovisats som vårkorn.

Jordbrukarnas redovisning av fäbodbeten bygger i vissa fall på behovet av betesareal för nötkreatur i stödsammanhang. Jämförelser mellan åren av fäbodbeten bör göras med försiktighet.

## Bra att veta

### Annan statistik

I JO 10 SM 0901 redovisades definitiva uppgifter om jordbruksmarkens användning 2008, i JO 18 SM 0901 redovisades höstsådda arealer 2009 och i JO 10 SM 0902 redovisades preliminära uppgifter över jordbruksmarkens användning 2009.

Grödarealer i detta statistiska meddelande överstämmer med något mindre undantag med de grödarealer för Sverige som EU:s statistikkontor Eurostat redovisar vid publicering av skörde- och arealstatistik för EU-länderna.

### **Elektronisk publicering**

Detta statistiska meddelande finns kostnadsfritt åtkomligt på Jordbruksverkets webbplats <http://www.sjv.se> under Statistik samt på SCB:s webbplats <http://www.scb.se> under Jord- och skogsbruk, fiske.

Mer information om statistiken och dess kvalitet ges i en särskild [Beskrivning av statistiken](#).

## In English

---

### Summary

#### **The total area of arable land increases while the area of cereals decreases**

The total area of arable land in Sweden has been estimated to 2,643,400 ha in 2009. This is an increase by 11,900 ha (+0.5 %) compared to the year 2008.

The area of cereals has been estimated to 1,048,600 ha in 2009, which is a decrease by 39,100 ha (-3.6 %) since the year 2008. Autumn wheat, rye, autumn barley, triticale and mixed grain increased their areas while other cereals decreased their areas. The highest percentage increase in area between the years 2008 and 2009 is autumn barley with 75.8 %. Rye increased with 32.8 %.

The total area of pasture and green fodder has been estimated to 1,175,300 ha, which is an increase by 16,400 ha (+1.4 %) since the year 2008. Since the year 2005, the area of pasture and green fodder has increased by 109,400 ha (+10.3 %).

The area of rape and turnip rape increased by 10,000 ha (+11.2 %) between the years 2008 and 2009.

The area of fallow land increased by 6,800 ha (+4,6 %) between the years 2008 and 2009. This is the first time for many years that the fallow land has increased.

#### **The area of pasture and meadows decreases**

The total area of pasture and meadows has been estimated to 436,300 hectares in the year 2009. This is a decrease with 21,400 ha (-4.7 %) between the years 2008 and 2009. Pasture and meadows consists of grazed alvar, forest pasture, mountain pasture and mown meadow.

#### **The number of holdings decreases**

The number of holdings which are included in the Swedish farm register in the year 2009 has been estimated to 71,196, which is 415 fewer than in the year of 2008. This is equivalent to a decrease by 1 %.

## List of tables

Explanation of symbols	8
1a. Areas under cereals in 2009. Hectare	9
1b. Number of holdings with cultivation of cereals 2009.	10
2a. Areas under leguminous plants, ley and green fodder in 2009. Hectare	11
2b. Number of holdings with cultivation of leguminous plants, ley and green fodder 2009.	12
3a. Areas under potatoes, sugar beets and oleiferous plants 2009. Hectare	13
3b. Number of holdings with cultivation of potatoes, sugar beets and oleiferous plants 2009.	14
4a. Areas under bare fallow etc. and total area of arable land 2009. Hectare	15
4b. Number of holdings with bare fallow etc. and with arable land 2009.	16
5a. Areas under pasture and meadow 2009. Hectare	17
5b. Number of holdings with pasture and meadow 2009.	18
6. Figures for all municipalities	19

## List of terms

Alvarbete	Grazed alvar (flat areas on hard limestone bedrock with bare rock breaking through the thin soil)
Andra växtslag	Other crops
Betesmark	Pasture and meadow
Blandsäd	Mixed grain
Bruna bönor	White beans
Energiskog	Energy forest
Frövall	Seed ley
Fäbodbete	Mountain pasture
Grönfoder	Green fodder
Havre	Oats
Hela riket	Whole of Sweden
Höstkorn	Winter barley
Höstraps	Winter rape
Höstrybs	Winter turnip rape
Höstvete	Winter wheat
Konservärter	Green peas
Län	County
Matpotatis	Table potatoes
Oljelin	Linseed



Område	Region
Ospecificerad betesmark	Unspecified pasture and meadow
Ospecificerad åkermark	Unspecified arable land
Outnyttjad betesmark	Unutilised pasture and meadow
Outnyttjad åkermark	Unutilised arable land
Potatis för stärkelse	Potatoes for processing
Produktionsområde	Production area
Raps	Rape
Rybs	Turnip rape
Råg	Rye
Rågvete	Triticale
Skogsbete	Forest pasture
Slätter- och betesvall	Temporary grass
Slätteräng	Mown meadow
Socketbetor	Sugar beets
Spannmål	Cereals
Stödområde	Support area
Träda	Fallow land
Trädgårdsväxter	Horticulture plants
Vall	Ley
Vårkorn	Spring barley
Vårraps	Spring rape
Vårrybs	Spring turnip rape
Vårvete	Spring wheat
Åkerbönor	Beans
Åkermark	Arable land
Ärter	Peas